

Gabriela Mikołajczykówna

## Sprawozdanie z działalności Muzeum Archeologicznego w Poznaniu, Oddziału w Gnieźnie w 1960 roku

Compte-rendu de l'activité de la succursale du Musée Archéologique à Gniezno en 1960

### DZIAŁALNOŚĆ NAUKOWO-BADAWCZA

#### Badania terenowe

Systematyczne prace wykopaliskowe były prowadzone na Ostrowie Lednickim, pow. Gniezno, w czasie od 5 lipca do 13 września, z funduszy uzyskanych z Prezydium Wojewódzkiej Rady Narodowej w Poznaniu. Pracami kierowała niżej podpisana, a w ciągu jednego miesiąca w pracach archeologicznych wzięli udział także: mgr Eliza Naumowicz — adiunkt Muzeum Archeologicznego w Poznaniu, oraz dwaj praktykanci Ryszard Rogosz i Ignacy Skrzypek, studenci archeologii na UAM w Poznaniu.

Pracami wykopaliskowymi objęto po raz pierwszy teren podgrodzia, gdzie zostały założone dwa

wykonania trzech małych wykopów w obrębie dziedzińca i zamku. W jednym wykopie udało się stwierdzić istnienie muru niewidocznego już na powierzchni, a zamykającego w pierwszej fazie istnienia budowli preromańskich, dziedziniec zamkowy od strony wschodniej.

Działająca tu także ekipa płetwonurków, kierowana przez mgra J. Łomnickiego, wydobyla z dna jeziora kilka naczyń, kości zwierzęce, narzędzia oraz bardzo dobrze zachowaną łódź — dłubankę o długości przed 10 m, datowaną na początek XI w.

#### Prace wewnętrzno-muzealne

W ciągu bieżącego roku do inwentarza zabytków wpisano 12 pozycji, w tym 25.814 sztuk zabytków.



1. Gmach mieszczący Oddział Muzeum w Gnieźnie. — 1. Bâtiment de la section de Gniezno du Musée Archéologique.

wykopy sondażowe. W wykopie usytuowanym przy północnym stoku wału grodowego stwierdziliśmy — wbrew dotychczasowym mniemaniom, — że gród nie był oddzielony fosą od podgrodzia. Zabytki z następnego wykopu, w głębi podgrodzia, pozwalają sądzić, iż na podgrodziu istniał ośrodek wytwórczy specjalizujący się w produkcji żelaza.

W związku z konserwacją ruin zamku lednickiego, przeprowadzaną przez P.K.Z. w Poznaniu pod kierownictwem mgra inż. A. Holasa, zaistniała potrzeba

Do inwentarza planów wpisano 56 pozycji, a do inwentarza zdjęć 235 pozycji. Do albumu wklejono 235 fotografii.

#### Inne prace naukowe

W okresie sprawozdawczym ukazały się w druku następujące publikacje mgr Gabrieli Mikołajczyk: — *Co można zobaczyć na wystawie w Muzeum Gnieźnieńskim, Ziemia Gnieźnieńska*, Wyd. specjalne, Gniezno — lipiec 1960 r.

- Wystawa archeologiczna w Gnieźnie, Biuletyn informacyjny Zarządu Muzeów i Ochrony Zabytków nr 31, Wrzesień — październik 1960 r.
- Sprawozdanie z działalności Oddziału w Gnieźnie, Muzeum Archeologicznego w Poznaniu w 1959 r., Fontes Archaeologici Posnanienses T. XI, str. 238 — 239.

Wyżej wymieniona wzięła udział w dwóch zebraniach kolegium naukowego Muzeum Archeologicznego w Poznaniu, w Sesji naukowej IHKM PAN w Warszawie, w Walnym Zjeździe PTA w Opolu, w V Dorocznej Konferencji Sprawozdawczej organizowanej przez IHKM w Poznaniu, w sesji archeologiczno-historycznej Obchodów Tysiąclecia Państwa Polskiego w Gnieźnie.

Ponadto wymieniona brała czynny udział w zebraniach i pracach Miejskiego Komitetu Frontu Jedności Narodu.

### Archiwum

Oddział posiadateczki archiwalne znalezisk z powiatu gnieźnieńskiego, zawierające dużą ilość tekstów niemieckich, a które są tłumaczone przez Zofię Springerową. W okresie sprawozdawczym wymieniona przetłumaczyła na język polski teksty dotyczące 41 miejscowości.

### Biblioteka

Stan inwentarza naszej biblioteki wynosi 95 tomów, w tym 14 pozycji zostało wpisanych w roku sprawozdawczym. Drogą kupna przybyło 11 pozycji, a z darów 3 pozycje. Katalog alfabetyczny uzupełniono 11 kartkami.

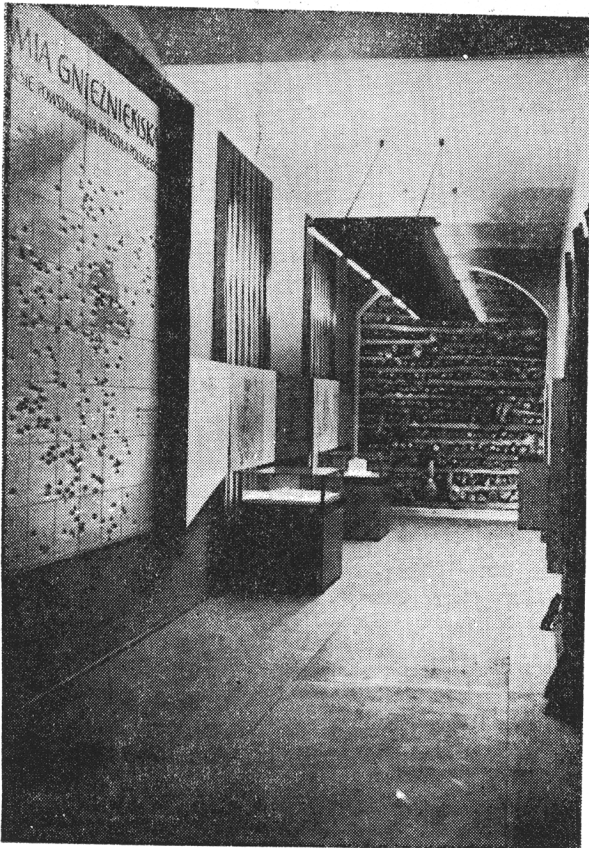
### Pracownie pomocniczo-naukowe

Pracownia fotograficzna w dalszym ciągu korzysta ze sprzętu Stacji Archeologicznej. W ciągu roku wykonano 235 zdjęć oraz 1057 kopii względnie powiększeń.

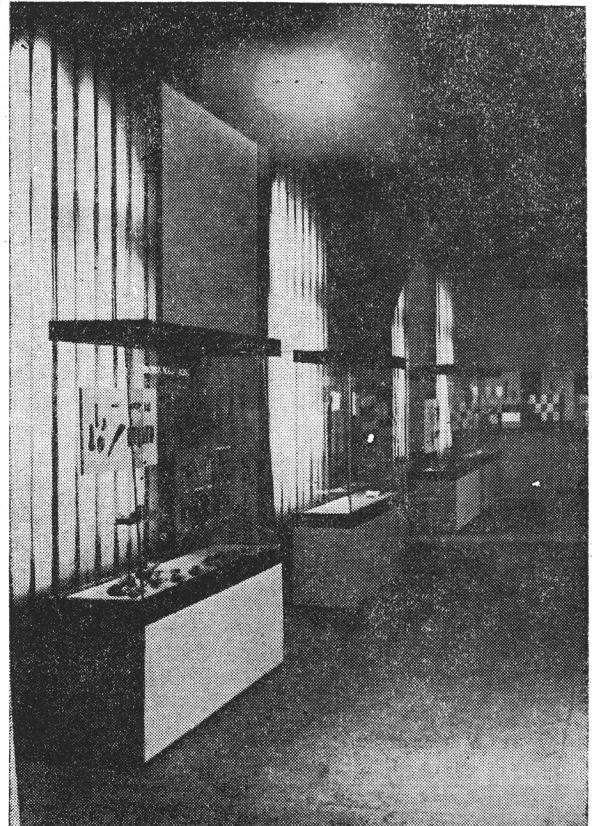
W pracowni preparatorskiej zaopatrzone w metrykę 17.482 zabytki pochodzące z bieżących badań wykopaliskowych. Ponadto wyklejono i rekonstruowano ceramikę i zakonserwowano zabytki żelazne. W miarę wpisywania zabytków do inwentarza, przepakuje się ceramikę ze skrzyń do kartonów i składa w magazynie.

### Działalność naukowo-oświatowa

W dniu 22 lipca, w ramach jubileuszu 1200 rocznicy istnienia Gniezna nastąpiło uroczyste otwarcie stałej wystawy pt. „Ziemia Gnieźnieńska w okresie powstawania Państwa Polskiego”. Znalazła ona pomieszczenie w części korytarza oraz w trzech salach specjalnie do tego celu przystosowanych. Do-



2. Część wystawy z widokiem na zrekonstruowany wał. — 2. Une partie de l'exposition montrant la reconstruction du rempart.



3. Fragment wystawy. — 3. Fragment de l'exposition.

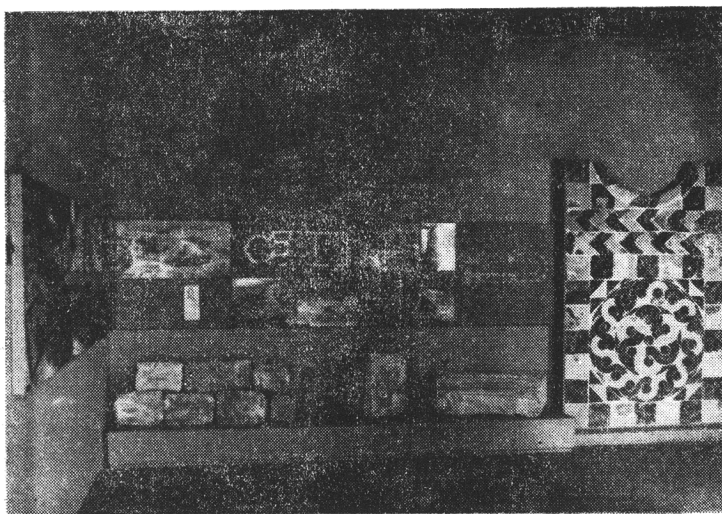
kumentacja oraz zabytki rozmieszczone zostały na 65 m<sup>2</sup> plansz oraz w 15 gablotach.

Scenariusz i materiał zabytkowy do tej wystawy przygotowała G. Mikołajczykówna. Wszystkie prace techniczne wykonane zostały pod nadzorem B. Kubiaka. Piękna, nowoczesna i kolorowa oprawa graficzna ekspozycji przygotowana została przez plastyka Józefa Skorackiego, który te prace wykonał wraz z zespołem. Ogólny nadzór sprawował doc. dr B. Kostrzewski. Nadmienić również należy, że podczas montowania ekspozycji bezinteresownie pomagali pracownicy Stacji Archeologicznej I.H.K.M. PAN.

Wystawy pt. „Gniezno i Ostrów Lednicki w świetle wykopalisk” oraz „Sztuka społeczeństw pierwotnych” czynne były w ciągu 25 dni. Następnie z powodu przebudowy i organizowania nowej wy-

feraty na 19 tematów. Referaty wygłoszono dla ok. 1.200 młodzieży szkół średnich oraz dla dorosłych.

Udzielono także licznych wywiadów dla prasy i radia oraz napisano trzy audycje dla miejscowego radiowęzła. Polska Kronika Filmowa utrzymała fragmenty nowej ekspozycji i wykonywała zdjęcia w czasie otwarcia, które później wyświetlane były w kinach i w telewizji. Otwarcie wystawy zostało udokumentowane również na filmie Muzeum Archeologicznego w Poznaniu. Zaznaczyć również należy, że otwarcie nowej wystawy zapowiedziano w prasie, radio i radiowęzle. Również wszystkie szkoły w mieście i powiecie gnieźnieńskim otrzymały zawiadomienie o wystawie. Dla tych, którzy chcieliby wynieść z wystawy trwalszą korzyść przygotowano został przewodnik, który wydrukowany zostanie w 1961 roku.



4. Fragment wystawy z widoczną rekonstrukcją części posadzki z katedry. — 4. Fragment de l'exposition avec la reconstruction d'une partie du parvis de la cathédrale.

stawy, obie zostały zlikwidowane. Nowa, stała wystawa była czynna od lipca do końca roku, czyli w ciągu 156 dni. Wymienione wystawy w 1960 r. zwiedziły ogółem 7.963 osoby, w tym bezpłatnie 2.902 osoby, a odpłatnie 5.061 osób. Z podanego niżej zestawienia z 3 lat wynika, że ilość zwiedzających stale wzrasta. Przeciętnie w ciągu jednego miesiąca zwiedziło wystawę w 1958 r. — 360 osób, w 1959 r. — 793 osoby, a w 1960 r. — 1.137 osób.

W porównaniu z poprzednimi latami, biorąc pod uwagę także fakt, że wystawa przez 5 miesięcy, a szczególnie pod koniec roku szkolnego nie była udostępniona, ilość zwiedzających znacznie wzrosła. Wszyscy goście zagraniczni, przeważnie uczeni w ilości 49 osób i to: z Anglii, CSR, Francji, Indii, Jugosławii, NRD, NRF, Szkocji, Szwecji, USA, Włoch i ZSRR zostali oprowadzeni po wystawie przez kierownika Oddziału. Od września wszystkie przybywające do Muzeum wycieczki oprowadza przyjeżdżając w tym celu do naszego Oddziału praktykantka — J. Mroczyńska.

W ciągu roku przygotowano i wygłoszono 33 re-

#### Administracja

Stan zatrudnienia w Oddziale przedstawiał się następująco: Kierownictwo Oddziału spoczywało nadal w rękach mgr Gabrieli Mikołajczykówny, ponadto w skład personelu wchodziło: Zofia Springe-rowa — st. pomocnik muzealny, Zygfryd Różański — st. laborant, Maria Wilkoszówna — pomocnik muzealny i Janina Mroczyńska — praktykantka (od 1. 9. 1960 r.).

W związku z nową wystawą w ramach przygotowań do jubileuszu 1200-iej rocznicy istnienia Gniezna Miejska Rada Narodowa w Gnieźnie spowodowała pokrycie nowym tynkiem budynku, w którym mieści się Muzeum, oraz uporządkowanie otoczenia.

Pomieszczenia nieobjęte ekspozycją zostały odmalowane we własnym zakresie.