

Bogdan Kostrzewski

Sprawozdanie z działalności Muzeum Archeologicznego w Poznaniu w roku 1950

Rapport sur l'activité du Musée Archéologique de Poznań en 1950

1. Organizacja Muzeum

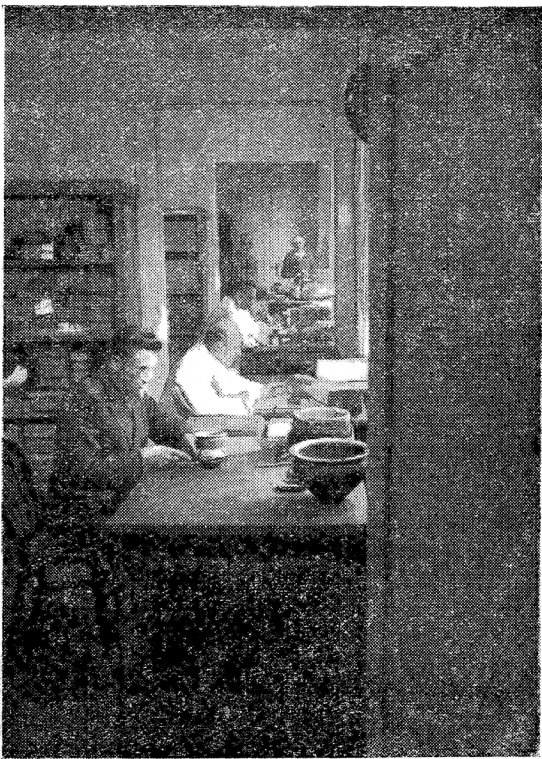
Formalne przejęcie Muzeum Archeologicznego w Poznaniu przez Ministerstwo Kultury i Sztuki z rąk Poznańskiego Wojewódzkiego Związku Samorządowego nastąpiło w dniu 17 grudnia 1949 r. Faktycznie jednak Muzeum przeszło pod zarząd Ministerstwa dopiero z dniem 1 stycznia 1950 r. Z tą chwilą też dokonano zmiany dotychczasowej nazwy: Muzeum Prehistoryczne na Muzeum Archeologiczne i nadano mu charakter jednostki autonomicznej, podległej bezpośrednio Ministerstwu Kultury i Sztuki.

Przejęcie Muzeum pod zarząd państwowy umożliwiło przede wszystkim wydatne powiększenie liczby personelu, którego niedostatek hamował dotychczas pełny rozwój tej instytucji. W ciągu roku 1950 zaangażowano ogółem 17 nowych pracowników, w tym 7 naukowych, 2 pomocnicze siły naukowe i 8 pracowników administracyjnych wzgl. gospodarczych. Ponadto na etacie Muzeum znajdował się personel wystaw objazdowych, złożony z kierownika i pomocnika. Pod koniec okresu sprawozdawczego Muzeum zatrudniało ogółem 38 stałych pracowników, tj. przeszło 100% więcej, niż w roku poprzednim.

Na czele Muzeum — jak w latach ubiegłych — stał dyrektor prof. dr Józef Kostrzewski, a zastępcą jego był nadal dr Bogdan Kostrzewski. Personel naukowy składał się ponadto z 10 pracowników, w tym jednak ośmiu, będących jeszcze w trakcie studiów uniwersyteckich. Pomocniczy personel naukowy liczył 8 osób, a administracyjny wzgl. gospodarczy — 18 osób. Administracją Muzeum zajmował się Bolesław Kubiak, długoletni kierownik wydziału finansowego P. W. Z. S. Utworzenie etatu kierownika administracyjnego odciążyło wydatnie dyrekcję Muzeum, która mogła teraz poświęcić więcej uwagi sprawom naukowym. Personel administracyjny składał się ponadto: z sekretarki — Wandy Kozubskiej, maszynistki — Stefanii Kowalskiej, która zajmowała się też administracją wydawnictw Muzeum, magazyniera — Alfonsa Zielińskiego i woźnego Stefana Stanisławskiego. Księgowość pro-

wadziła Bożena Zielińska. Nad porządkiem w Muzeum czuwała Pelagia Marciniakowa.

W okresie sprawozdawczym Muzeum utrzymywało następujące działy: 1. dział wystaw (wystawa stała i wystawy objazdowe), 2. magazyny naukowe, 3. bibliotekę, 4. archiwum naukowe, 5. pracownię inwentaryzacyjną i katalogową, 6. pracownię pomocniczo-naukowe (rekonstruktorską, konser-



Ryc. 1. Pracownia inwentaryzacyjno-katalogowa
Fig. 1. Atelier d'inventarisation et du catalogue

watorską, fotograficzną i rysowniczą), 7. pracownię techniczno-gospodarcze (stolarską, ślusarską i malarską) 8. biuro i księgowość.

Podstawą gospodarki finansowej Muzeum w okresie sprawozdawczym był budżet roczny, zamykający się po stronie rozchodów kwotą 518.070,78 zł, która przewyższa o przeszło 100% kwotę wydatków z roku poprzed-

nego. Składają się na nią następujące wydatki: wystawy — 56.647,13 zł, wydawnictwa — 79.028,34 zł, prace wykopaliskowe — 35.142,39 zł oraz wydatki personalne i pozostałe wydatki rzeczowe — 347.252,92 zł.

Pomieszczenia muzealne powiększyły się w r. 1950 jedynie o barak murowany kryty dachem drewnianym, o powierzchni ok. 35 m², wybudowany sposobem gospodarczym przez pracowników Muzeum na tyłach posesji przy ul. Mielżyńskiego 27/29. W baraku tym umieszczono skrzynie, wełnę drzewną itp. materiały, przeniesione tu z piwnicy, którą w części trzeba było przeznaczyć na magazyn naukowy.

2. Zbiory

Stale wzrastające zbiory Muzeum wymagały reorganizacji magazynów naukowych. Dzięki uzyskaniu w r. 1949 nowego pomieszczenia w lewym skrzydle gmachu na II piętrze można tam było zainstalować zabytki z dużych cmentarzysk z okresu późnolateńskiego i rzymskiego¹⁾. Równocześnie w sąsiednim magazynie zabytków z okresu wczesnohistorycznego przystąpiono do wymiany różnego rodzaju szaf, niepraktycznych i zajmujących dużą przestrzeń, na jednolite regały drewniane, w które zaopatrzone są już wszystkie niemal magazyny naukowe (z wyjątkiem magazynu na IV piętrze). Ponadto w ramach zobowiązania 1-majowego pracownicy naukowemu Muzeum przenieśli zabytki z cmentarzyska kultury „łużyckiej“ w Laskach, w pow. kępińskim, z magazynu na III piętrze do piwnicy, opróżnionej w części na ten cel, co umożliwiło reorganizację tego bardzo już przeładowanego magazynu.

Dzięki powiększonej liczbie personelu naukowego można było także roztoczyć ściślejszą niż dotąd opiekę nad magazynami naukowymi. Magazynem zabytków z epoki kamiennej zajmowała się w okresie sprawozdawczym Mieczysława Kowiańska przy pomocy Tadeusza Wiślańskiego, który ponadto pełnił funkcje instruktora społeczno-oświatowego; magazynem zabytków z I i II okresu epoki brązowej oraz zabytków brązowych i żelaznych opiekowała się Maria Piaszykówna; magazyn zabytków kultury łużyckiej powierzono opiece Stanisława Kurnatowskiego oraz Marii Gajewskiej i Aleksandra Dymaczewskiego; kustoszem magazynu zabytków kultury pomorskiej był mgr Leon Jan Łuka, a magazynu zabytków z okresu późnolateńskiego i rzymskiego — dr Bogdan

¹⁾ Większość regałów do tego magazynu wykonano już w roku poprzednim.

Kostrzewski przy pomocy mgra Stanisława Jasnosza i Krystyny Przewoźnej, którzy opiekowali się również archiwum naukowym; magazynem zabytków z okresu wczesnohistorycznego zajmował się Edward Dąbrowski.

Do inwentarza zabytków wpisano w okresie sprawozdawczym ogółem 768 pozycji. Jest to bezsprzecznie największa dotychczas liczba zabytków, zgromadzonych w ciągu



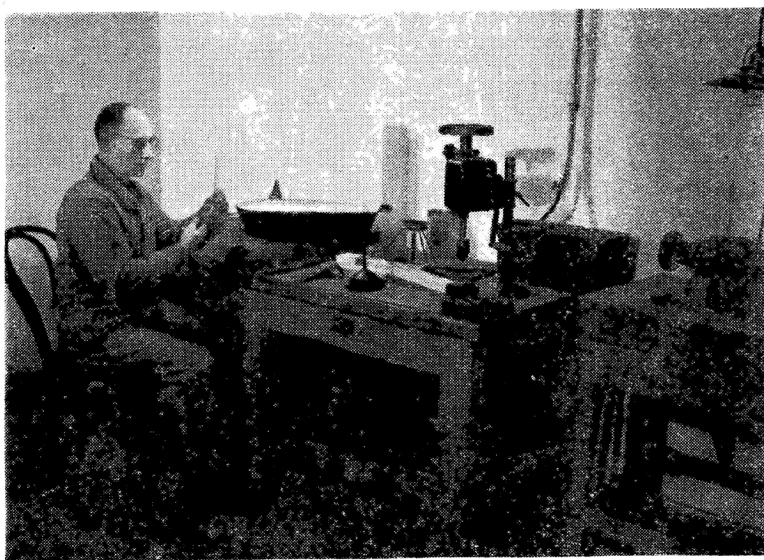
Ryc. 2. Pracownia rekonstruktorska
Fig. 2. Atelier de reconstruction

jednego roku. Znaczna ich część pochodzi z badań urzędowych Muzeum, reszta składa się z darów i depozytów. Zakupów w r. 1950 nie dokonano. Do najcenniejszych nabytków należą m. in.: z końcowego paleolitu — rdzeń krzem. z odłupanymi od niego dwoma odłupkami (Poznań-Staroleka); z mezolitu — grot kościany (Gizewo, pow. mogileński); z I i II okresu epoki brązowej — 2 naramienniki brązowe i bransoleta brąz. (Miroslawice, pow. mogileński); kilka fragmentów naczyń glinianych i fragment łyżki glin. (Golina, Szczepidło i Osada Konin, pow. koniński); z kultury „łużyckiej“ — naszyjnik, pierścionek, 2

bransolety i łańcuszek brąz. (Sucha-Sierszew, pow. jarociński — III okr. epoki brąz.), skarb złożony z 47 przedmiotów brązowych (Poznań-Starołęka); dłuto i nóż brąz. (Chłapowo, pow. średzki); naramiennik brązowy (Dankowo, pow. koniński — IV i V okr. epoki brąz.); bogaty skarb brąz. (Uścikowiec, pow. oborniki — przełom V okr. epoki brąz. i wczesnego okresu żel.); naczynie glin. zdobione ornamentyką figuralną i 2 inne naczynia zdobione (Siekówko, pow. kościański); 3 naczynia malowane (Krobia Stara, pow. gostyński i miejscow. nieznaną, pow. wschowski); bransoleta, nagolennik i fragment naszyjnika brąz. pustego wewnątrz (Miro-

miasto); żel. grot oszczepu (Bnin, pow. śremski); 2 naczynia ręcznie lepione i obtaczane (Trzek, pow. średzki i Osada Konin, pow. koniński). Cennych zespołów zabytków dostarczyły również systematyczne badania wykopaliskowe, przeprowadzone na kurhanie z II okr. epoki brąz. w Grabonogu, w pow. gostyńskim, w osadzie bagiennej z wczesnego okresu żelaznego w Żędowie, w pow. szubińskim i na terenie cmentarzyska z późnego okresu lateńskiego i rzymskiego w Młodzikowie, w pow. średzkim.

W okresie sprawozdawczym kontynuowano również katalog kartkowy nabytków z roczników: 1947 (nr 59—644), 1948 (nr



Ryc. 3. Pracownia konserwatorska

Fig. 3. Atelier de conservation

slawice, pow. mogileński); szpila brąz. z tarczką spiralną (Barchlin, pow. średzki); dłuto żel. (Zalesie, pow. szubiński) — wszystkie zabytki z okresu halsztackiego; z kultury pomorskiej — szczypce brąz. i żelazne (Gryżyna, pow. kościański), fragment popielnicy glin. zdobionej inkrustacją (miejsc. nieznaną, pow. złotowski); z okresu rzymskiego: zrekonstruowane naczynie „terra sigillata“ (Krajanka, pow. wiełuński); miecz, 2 groty oszczepów, nóż itp. (Tuczno, pow. inowrocławski); z okresu wczesnohistorycznego — skarb srebrny w naczynku glin., złożony z placzków, ułamków ozdób i jednej monety (Wesołki, pow. kaliski), fragment ozdoby srebrnej ze stylizowaną parą głów końskich (Poznań-

71—305) i 1949 (nr 73—549) oraz zapoczątkowano katalog nabytków z r. 1941 (nr 1—1.000) i 1943 (nr 1—1.910). Ogółem więc wypełniono w tym czasie 4.205 kart katalogowych i wykonano kilkadziesiąt rysunków do dalszych kart. Pracownią inwentaryzacyjno-katalogową kierował kustosz mgr Leon Jan Łuka wspólnie z zastępcą swym mgr Stanisławem Jasnoszem przy pomocy wyż. wymienionego personelu naukowego i Wincentego Kłosowskiego, który zajmował się cechowaniem zabytków.

Podobnie jak w latach poprzednich także i w r. 1950 zbiory Muzeum były przedmiotem studiów nie tylko archeologów polskich, ale również zagranicznych. Wśród gości za-

granicznych wymienić należy: wybitnego historyka czeskiego dr Filipa, prof. Uniwersytetu Karola w Pradze, dr Georgi Georgiewa, dyr. Narodowego Muzeum Archeologicznego w Sofii, doc. dr J. Böhma, dyr. Państwowego Instytutu Archeologicznego w Pradze, dr J. Poulika, dyr. Państw. Instytutu Archeolog. w Brnie i dr I. Borkowskiego, kierownika prac wykopaliskowych na Hradczanach.

3. Biblioteka

Dzięki wymianie wydawnictw, prowadzonej z pokrewnymi instytucjami naukowymi w Polsce i zagranicą, biblioteka Muzeum powiększyła się w r. 1950 o dalszych 251 tomów i liczyła pod koniec okresu sprawozdawczego ogółem 6.813 tomów, w tym 2.632 dzieła, 2.597 czasopism i 1.584 odbitek. Wymianę tę prowadzono z następującymi instytucjami:

w POLSCE:

Kraków

Polska Akademia Umiejętności
Studium Słowiańskie U. J.

Lublin

Polskie Towarzystwo Ludoznawcze

Poznań

Instytut Zachodni
Pozn. Towarzystwo Przyjaciół Nauk
Red. „Roczników Historycznych“

Warszawa

Państwowe Muzeum Archeologiczne
Towarzystwo Naukowe Warszawskie
Towarzystwo Miłośników Historii

Wrocław

Red. „Archeologii“
Wrocławskie Towarzystwo Naukowe

ZA GRANICĄ:

Anglia

London

University of London, School of Slavonic
and East European Studies
Society of Antiquaries of London
Royal Anthropological Institute
British Museum Department of Printed
Books

Liverpool

The Prehistoric Society

Austria

Wien

Urgeschichtliches Institut d. Univers. Wien

Bułgaria

Sofia

Institut Archéologique Bulgare

Czechosłowacja

Bratislava

Slovenská Akadémia Vied a Umeni

Brno

Moravske Zemske Museum

Praha

Museum Hl. M. Prahy. Praveke oddělení
Prehistorický Ustav Karlovy University
Společnost' Československých Prehistoriků
Společnost' Přatel Starožitnosti

Turčiansky sv. Martin

Matica Slovenska

Muzeálna Slovenská Spoločnosť

Dania

København

Société Royale des Antiquaires du Nord

Finlandia

Helsinki

Suomen Muinaismuistoyhdistys

Francja

Paris

Société Préhistorique Française

Niemcy

Halle

Landesmuseum für Vorgeschichte

Norwegia

Oslo

Universitetets Oldsaksamling

Rumunia

București

Museul National de Antichitati

Szwajcaria

Frauenfeld

Schweizerische Gesellschaft für Urgeschichte

Zürich

Schweizerisches Landesmuseum

Szwecja

Lund

Lunds Universitets Historiska Museum

U. S. A.

New York

American Museum of Natural History

Włochy

Bordighera

Instituto di Studi Liguri

Firenze

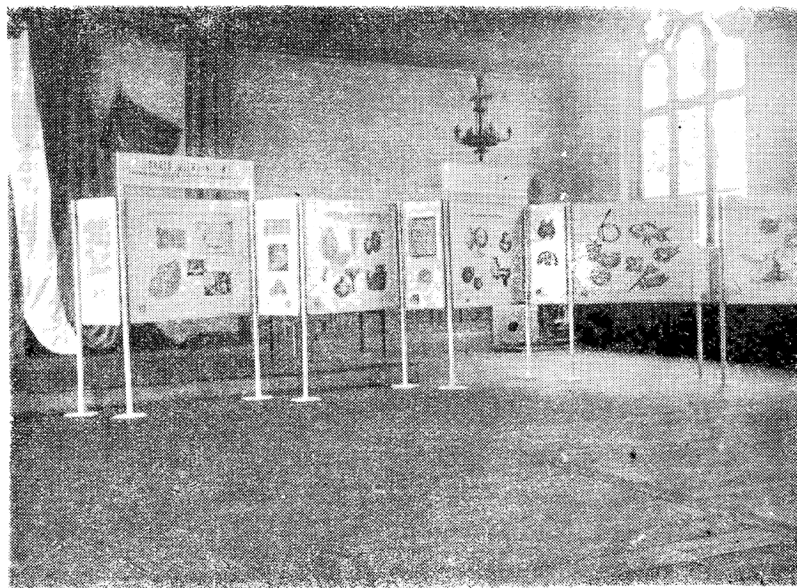
Rivista di Scienze Preistoriche

Z. S. R. R.

M o s k w a

Akademia Nauk S. S. S. R.
Fundamentalnaja Bibl. Obszczestwiennych
NaukKabinet Sławianowiedzenia
Biblioteka S. S. S. R. im. W. J. Lenina

cząc licznych studentów i pracowników naukowych Muzeum. Biblioteka czynna była codziennie oprócz niedziel i świąt w godzinach od 8—21. Zajmowała się nią bibliotekarka Antonina Babsiowa przy pomocy Mariana Habera (od 1. IV. 1950) pod kierunkiem prof. J. Kostrzewskiego.



Ryc. 4. Fragment wystawy objazdowej „Sztuka w pierwszych formacjach rozwoju społecznego”.

Fig. 4. Fragment de l'exposition ambulante „L'Art préhistorique”

W ramach prac katalogowych kontynuowano nadal katalog książkowy (od nr 1.065—4.136) i uzupełniono nowymi nabytkami alfabetyczny katalog kartkowy oraz katalog rzeczowy, który z końcem r. 1950 liczył już 173 hasła. W zakresie pomieszczeń biblioteki niestety nie nastąpiła w okresie sprawozdawczym żadna zmiana, przez co pogłębiły się jeszcze istniejące już przedtem trudności wobec stałego przyrostu księgozbioru. Dopiero pod koniec roku 1950 na skutek przeniesienia biblioteki Instytutu Prehistorycznego U. P., połączonej dotychczas z księgozbiorem Muzeum, do własnych pomieszczeń przy ul. Kantaka 4, uzyskano nieco niezbędnej przestrzeni.

W r. 1950 z biblioteki Muzeum korzystali nadal głównie archeolodzy i to nie tylko z Poznania, ale także z innych ośrodków uniwersyteckich w Polsce. Frekwencja korzystających z niej w tym czasie wynosiła przeciętnie ok. 40 osób miesięcznie, nie li-

4. Pracownie

Wszystkie pracownie, uruchamiane stopniowo w latach ubiegłych, czynne były także w okresie sprawozdawczym. Jedne z nich związane były z działalnością naukowo-badawczą Muzeum (rekonstruktorska, konserwatorska, fotograficzna i rysownicza), inne zajmowały się uzupełnianiem lub odnawianiem inwentarza i pomieszczeń muzealnych (stolarska, ślusarska i malarska).

W pracowni ekonstruktorskiej uzupełniono lub zrekonstruowano z ułamków ok. 600 okazów ceramicznych, z których znaczna część pochodziła z badań systematycznych Muzeum, tj. z cmentarzysk w Sokołowicach, Wymysłowie i w Młodzikowie oraz z cmentarzyska w Mrowinie, badanego jeszcze przed r. 1939. Kierownictwo tej pracowni spoczywało nadal w doświadczonych rękach Aleksiego Waligórskiego, który zajmował się również szkoleniem praktycznym w tym za-

kresie nowo zaangażowanych pracowników: Wacława Ratajczaka (od r. 1945), Wiktora Bromskiego (od r. 1948) i Józefa Judzińskiego (od stycznia 1950 r.).

Pracownię konserwatorską, prowadzoną przedtem przez Władysława Maciejewskiego — laboranta Instytutu Prehistorycznego U. P., przejął w r. 1950 Kazimierz Parzyński. W okresie sprawozdawczym poddano konserwacji ok. 600 zabytków żelaznych w większości pochodzących z badań wykopalisko-

ratami fotogr. kliszowymi 9×12, aparatem fotogr. „Welti“ na film 4,5×6, aparatem małobrazkowym „Exacta“ wraz z teleobiektywem i podobnym aparatem „Praktiflex“, rzutnikiem 6×6, 4 światłomierzami „Sixtus“, statywami metalowymi itp. oraz epidiaskopem.

W tym czasie wykonano kilkaset zdjęć i reprodukcji fotograficznych, ponad 1.000 odbitek, ok. 100 przeźroczy i ponad 100 powiększeń fotograficznych do wystawy objaz-



Ryc. 5. Wystawa objazd. „Sztuka w pierwszych formacjach rozwoju społecznego“.
Plansza 6 i 7.

Fig. 5. L'exposition ambulante „L'Art préhistorique“. Planche 6 et 7

wych w Wymysławie. Ponadto w pracowni tej wykonano kopie ceramiki oraz zabytków krzemiennych i brązowych dla Muzeum Kujawskiego we Włocławku i dla własnych wystaw (stałej i objazdowej). Na uwagę zasługuje fakt, że w okresie sprawozdawczym dokonano w pracowni szereg udanych prób, mających na celu zastąpienie sody kaustycznej w procesie elektrolitycznej konserwacji żelaza innymi chemikaliami, tańszymi i łatwiejszymi do uzyskania.

Pracownię fotograficzną uzupełniono w r. 1950 nowym sprzętem, a mianowicie: 2 apa-

dowej. Pozatem kontynuowano inwentarz klisz fotograficznych (od nr 6.811—7.131). Wszystkie te prace wykonywała nadal Zofia Płóciennikowa.

W łączności z działalnością naukowo-badawczą Muzeum znajdowała się również pracownia rysownicza pod kierunkiem Ferdynanda Neji, która wykonywała rysunki do katalogu zabytków i do publikacji, oraz szkice, plany, mapy itp. prace wchodzące w zakres jej specjalności.

Dzięki kredytom, przyznanych przez Naczelną Dyрекcję Muzeów w ramach budżetu

na r. 1950, można było także wyposażyć w nowy sprzęt pracownie techniczno-gospodarcze. M. in. do pracowni stolarskiej zakupiono tokarkę i heblarkę elektryczną oraz wiele narzędzi, pracownię ślusarską zaopatrzone w gwintownicę, aparat acetylenowy do spawania, nóż do cięcia blachy, wiertarkę elektryczną itp., a pracownię malarską wyposażono w odpowiednie narzędzia i zapas materiałów malarskich.

wał je ślusarz-mechanik Melchior Paterski, który pełnił również obowiązki szofera²⁾.

W r. 1950 uruchomiono też pracownię malarską, dzięki czemu można było odświeżyć piwnice, wykonać wszystkie prace malarskie związane z wystawą objazdową, zakonserwować okna oraz odnowić meble i sprzęt muzealny. Prace te wykonał Walenty Nowaczyk.



Ryc. 6. Wystawa objazd. „Sztuka w pierwszych formacjach rozwoju społecznego“.
Plansza 9 i 10.

Fig. 6. L'exposition ambulante „L'Art préhistorique“. Planche 9 et 10

Pracownia stolarska, którą nadal zajmował się Władysław Gromacki przy pomocy Leona Dudzińskiego wykonała w okresie sprawozdawczym 32 plansze i 8 gablot do wystawy objazdowej i pokrycie baraku wybudowanego na tyłach budynku muzealnego, zakończyła montowanie regałów w magazynie naukowym zabytków z okresu późnolateńskiego i rzymskiego na II piętrze, a nadto uzupełniała lub naprawiała sprzęt muzealny.

Pracownia ślusarska wykonała stojaki i okucia metalowe do wystawy objazdowej, wózek ręczny, oraz przeprowadziła gruntowny remont samochodu i pomniejsze prace wchodzące w zakres jej czynności. Wykony-

3. Działalność naukowo-badawcza.

Podobnie jak w latach poprzednich także i w okresie sprawozdawczym działalność naukowo-badawcza Muzeum polegała przede wszystkim na badaniach terenowych. Miały one trojaki charakter: badań powierzchniowych, nie wymagających większych wkładów finansowych lecz dostarczających cennych materiałów do poznania osadnictwa przedhistorycznego, systematycznych badań wykopaliskowych, przedsięwziętych na określonych z góry obiektach oraz doraźnych ba-

²⁾ Drugi szofer — Bronisław Fährnich — został zwolniony z dn. 31. VIII. tego roku.

dań ratunkowych zabytków przypadkowo odkrytych lub zagrożonych zniszczeniem.

Badania powierzchniowe przeprowadzono w roku 1950 w blisko 50 miejscowościach na terenie 19 powiatów, tj.: czarnkowskiego (Kaczeniec, Rosko), gostyńskiego (Grabonóg, Krobia Stara, Podrzecze), inowrocławskiego (Gocanowo, Gocanów-

le), wieluńskiego (Kraszewice, Smolarnia), wolsztyńskiego (Karpicko), wrzesińskiego (Orzechowo), wschowskiego (Wygnańcyce) i żnińskiego (Gogólkowo, Żnin).

Systematyczne badania wykopaliskowe przeprowadzono na czterech obiektach. W Grabonogu w pow. gostyńskim Miecz-



Ryc. 7. Wystawa objazd. „Sztuka w pierwszych formacjach rozwoju społecznego“.
Plansza 18.

Fig. 7. L'exposition ambulante „L'Art préhistorique“. Planche 18

ko, Ostrówek n/Gopłem, Popowo), jarciańskiego (Grodzisko, Pacanowice, Tursko), kaliskiego (Akacyjki—Firginy, Piłat [Oszczywik], Żydów), kościańskiego (Naclaw, Trzebidza), leszczyńskiego (Łoniewo, Osieczna), obornickiego (Niemieczkowo, Uścikowiec), poznańskiego-miejskiego (Poznań-Starołęka), szamotulskiego (Gałowo, Myszkowo, Przyborowo, Przyborówko, Radzyń), szubińskiego (Mąkoszyn, Nowy Świat, Redczyce, Sobiejuchy, Wąsosz, Żędowo), średzkiego (Bronisław, Gułtowy, Krępa, Pięczkowo, Solec, Trzek, Witowo), śremskiego (Gądki), tureckiego (Wielopo-

sława Kowiańska zbadała w czasie od 6. IX.—7. XI. kurhan z drugiego okresu epoki brązowej o średnicy ok. 20 m i wysokości ok. 2 m. Badania te, w których brał udział także Władysław Maciejewski — laborant Instytutu Prehistorycznego U. P., finansowało Państwowe Muzeum Archeologiczne w Warszawie³⁾. W Żędowie w pow. szubińskim mgr Leon Jan Łuka i mgr Stanisław Jasnusz zbadali w czasie od 28. VIII. — 8. X. osadę rybacką kultury „łużyckiej“ z wczesnego okresu żelaznego, odkrytą przypadkowo przez rolnika Pawła Prybińskiego w r. 1947⁴⁾.

³⁾ „Z otchłani wieków“, r. XX, str. 30.

⁴⁾ „Z otchłani wieków“, r. XIX, 188—189.

W Młodzikowie · pow. średzkim Stanisław Kurnatowski i Aleksander Dymaczewski w czasie od 8. V. — 8. VII. zakończyli badania cmentarzyska kultury wenedzkiej z późnego okresu lateńskiego i z okresu rzymskiego, zapoczątkowane w r. poprzednim, odkrywając ogółem 252 groby⁵⁾ a Lech Leciejewicz zbadał 23 groby na pobliskim wczesnośredniowiecznym cmentarzysku rze-

Doraźne badania ratunkowe przeprowadzono w następujących miejscowościach: w Grabonogu w pow. gostyńskim, w żwirowisku sąsiadującym z wyżej wspomnianym kurhanem Mieczysława Kowiańska wyeksplloatowała 5 grobów szkieletowych pochodzących prawdopodobnie z wczesnej epoki brązowej⁸⁾. W Biedrusku w pow. poznańskim Maria Piaszykówna zabezpieczyła grób popielnico-



Ryc. 8. Wystawa objazd. „Sztuka w pierwszych formacjach rozwoju społecznego”. Plansza 27 i 28.

Fig. 8. L'exposition ambulante „L'Art préhistorique”. Planche 27 et 28

dowym⁶⁾. W miejscowości Piłat (błędnie oznaczonej dawniej jako Oszczywilk) w pow. kaliskim Tadeusz Wiślański i Lech Leciejewicz kontynuowali w czasie od 26. VII. — 25. VIII. badania wykopaliskowe na stanowisku badanym już w roku 1933⁷⁾, gdzie odkryto 6 warstw kulturowych z ceramiką łużycką z przełomu epoki brązowej i żelaznej, kilkoma skorupami kultury pomorskiej oraz z materiałem późnolateńskim i rzymskim. W większości tych prac brał udział także personel pomocniczo-naukowy.

wy⁹⁾, a w Tursku w pow. jarocińskim Tadeusz Wiślański i Lech Leciejewicz eksplorowali 8 grobów popielnicowych kultury „łużyckiej” z młodszej epoki brązowej. W Grabonogu Tadeusz Wiślański wraz ze studentami prehistorii U. P. zbadał 7 grobów kultury „łużyckiej” z wczesnego okresu żelaznego na cmentarzysku odkrytym przypadkowo w czasie orki¹⁰⁾, w Wielopolu w pow. tureckim Aleksander Dymaczewski zabezpieczył grób popielnicowy kultury „łu-

⁵⁾ ZOW, XIX, 162—163.

⁶⁾ L. c.

⁷⁾ ZOW, IX, 21 i nast.

⁸⁾ ZOW, XX, 30.

⁹⁾ ZOW, XIX, 189.

¹⁰⁾ ZOW, XX, 31.

zyckiej“ z tego samego czasu ¹¹⁾, a w Osadzie Konin zbadał ślady osadnictwa tej kultury z wczesnego okresu lateńskiego. W Małym Buczku w pow. złotowskim mgr Leon Jan Łuka i Aleksander Dymaczewski zbadali na odkrytym przypadkowo cmentarzysku kultury pomorskiej 13 grobów skrzynkowych ¹²⁾ a w Niemieczkowie ¹³⁾ w pow. obornickim i w Trzoku ¹⁴⁾ w pow.

wie Maria Piaszykówna stwierdziła ślady osadnictwa wczesnośredniowiecznego z XII—XIII w., na które natrafiono przy pracach budowlanych ¹⁷⁾ a w Trzoku w pow. średzkim z okazji badań ratunkowych mgr Stanisław Jasnosz odkrył także ślady chaty wczesnośredniowiecznej ¹⁸⁾. Ogółem więc, w ramach badań ratunkowych prowadzonych w r. 1950, pracownicy naukowcy Muzeum zbadali lub za-



Ryc. 9. Wystawa objazd. „Sztuka w pierwszych formacjach rozwoju społecznego“.
Plansza 34.

Fig. 9. L'exposition ambulante „L'Art préhistorique“. Planche 34

średzkim mgr Stanisław Jasnosz zabezpieczył po dwa groby tego rodzaju. W Mierzynie w pow. międzychodzkiem Maria Piaszykówna zbadała ślady osadnictwa z okresu rzymskiego, odkryte przy robotach ziemnych ¹⁵⁾ a w Nacławiu w pow. kościańskim mgr Stanisław Jasnosz rozkopał bogato wyposażony grób wojownika ze starszego okresu rzymskiego ¹⁶⁾. W Czarnko-

bezpieczyli do chwili przeprowadzenia systematycznych badań 13 stanowisk.

Dla zobrazowania całokształtu działalności Muzeum w zakresie badań terenowych wspomnieć należy, że personel naukowy brał czynny udział także w pracach wykopaliskowych prowadzonych w ramach Kierownictwa Badań nad początkami Państwa Polskiego, a szczególnie w badaniach w Gieczu, gdzie oprócz kierownika dra Bogdana Kostrzew-

¹¹⁾ ZOW, XX, 105.

¹²⁾ ZOW, XIX, 163 i 191.

¹³⁾ ZOW, XX, 31.

¹⁴⁾ ZOW, XIX, 190.

¹⁵⁾ ZOW, XX, 105.

¹⁶⁾ ZOW, XX, 31.

¹⁷⁾ ZOW, XIX, 191.

¹⁸⁾ ZOW, XIX, 190—191.

Frekwencja zwiedzających stałą wystawę Muzeum w r. 1950

Miesiąc	liczba dni otwarcia	liczba zwiedzających				
		Ogółem	w tej liczbie — uczestnicy wycieczek			
			młodzieżowych		innych	
			z miasta	ze wsi	z miasta	ze wsi
1	2	3	4	5	6	7
styczeń	26	1.538	392	—	66	—
lutym	24	5.213	1.017	62	60	45
marzec	27	6.064	1.246	520	100	21
kwiecień	26	4.745	409	87	121	—
maj	27	19.945	2.602	402	238	35
czerwiec	26	5.265	1.087	1.099	56	—
lipiec	26	5.145	187	742	—	—
sierpień	27	4.495	266	42	179	126
wrzesień	27	3.325	709	121	402	9
październik	26	4.186	507	—	467	—
listopad	26	5.539	489	52	60	—
grudzień	26	3.355	617	195	152	40
Ogółem w okresie sprawozdawczym	513	67.407	9.528	3.102	1.901	276

skiego i jego zastępcy — Edwarda Dąbrowskiego zajęci byli okresowo także: Stanisław Kurnatowski, Mieczysława Kowiańska, Maria Piaszykówna i Maria Gajewska oraz laborant Wincenty Kłosowski. Trzeba też dodać, że pomyślna sytuacja finansowa Muzeum pozwoliła uzupełnić wydatnie sprzęt wykopaliskowy, który przyczynił się do usprawnienia tych badań. W r. 1950 zakupiono m. in.: 2 niwelatory ze statywami, 40 woreczków płóciennych do skorup, 10 kocy, 5 sienników, 10 par butów gumowych, kombinzony robocze, wiadra, garnki emaliowane itp. sprzęt gospodarczy.

Badania terenowe prowadzone przez Muzeum i Kierownictwo Badań w Gieczu w r. 1950 dały niewątpliwie poważny wkład w ogólnopolski dorobek naukowy w tej dziedzinie wiedzy, a nadto dostarczały one także doskonałej sposobności dla młodszych pracowników naukowych do zapoznania się praktycznie z techniką i metodami wykopaliskowymi. W celach szkoleniowych oraz dla zebrania porównawczych materiałów archeologicznych urządzono też w okresie sprawozdawczym kilka wycieczek do muzeów lub ośrodków „milleńowych“ w Krakowie, Wrocławiu, Szczecinie, Lublinie i w Łodzi.

Działalność naukowo-badawcza Muzeum w okresie sprawozdawczym wyrażała się ponadto w opublikowaniu prac źródłowych lub systematycznych we własnych organach: „Fontes Praehistorici“ i „Z otchłani wieków“ oraz w pokrewnych wydawnictwach.

Nad całokształtem działalności Muzeum w tym zakresie czuwał dyrektor prof. J. Kostrzewski.

6. Działalność społeczno-oświatowa.

W roku 1950 Muzeum prowadziło nadal żywą działalność społeczno-oświatową poprzez własne wystawy, wydawnictwa, wykłady, prasę codzienną, radio itp.

Wystawa stała Muzeum, zorganizowana w r. 1948, nie uległa w okresie sprawozdawczym żadnym zmianom, wyjąwszy drobne uzupełnienia. Natomiast z chwilą przejęcia Muzeum przez Ministerstwo i podwojenia liczby personelu zmieniono godziny otwarcia wystawy według następującego planu: dwa razy w tygodniu, tj. w środy i piątki wystawa czynna była po południu w godz. od 13—19 a cztery razy przed południem, tj. we wtorki, czwartki i soboty od 9—15, w niedzielę i święta od 10—14; w poniedziałki i dni poświęczone wystawa była zamknięta. Przedłużenie godzin otwarcia wystawy, choć tylko dwa razy w tygodniu, do późnych godzin popołudniowych, oraz całkowite zniesienie opłat wstępu, obowiązujących dotychczas, udostępniło ją w pełni masom pracującym, które mogły teraz z niej korzystać do woli. O tym, że tak było w istocie, świadczy ogólna liczba zwiedzających wystawę w r. 1950, niemal trzykrotnie większa niż w roku poprzednim, w którym zanotowano najwyższą cyfrę zwiedzających w pierwszym pięcio-

leciu powojennym¹⁹⁾. Należy też podkreślić, że olbrzymią większość stanowiło starsze społeczeństwo, w przeciwstawieniu do młodzieży szkolnej, która nie przekraczała 12% ogólnej liczby zwiedzających. Większość wycieczek była oprowadzana przez instruktora społeczno-oświatowego, lub w razie potrzeby przez młodszy personel naukowy Muzeum. Personel stałej wystawy Muzeum składał się w okresie sprawozdawczym ponadto z Marii Ulatowskiej-Minierskiej, która na tym stanowisku pracowała już od r. 1926, oraz Henryka Górniaka, zaangażowanego od stycznia 1950 roku.

Podobnie jak w latach poprzednich również i w okresie sprawozdawczym nie urządzano żadnych wystaw okresowych²⁰⁾ z uwagi na brak odpowiednich pomieszczeń w Muzeum. Brak ten starano się wynagrodzić przez organizowanie wystaw objazdowych. W związku z tym należy nadmienić, że dopiero teraz dzięki kredytom Ministerstwa Kultury i Sztuki dyrekcja Muzeum miała możliwość zaangażować specjalny personel, obsługujący wyłącznie wystawy objazdowe, w osobach: kierowniczkę — Halinę Kubiakową i pomocnika — Feliksa Brommera. W r. 1950 czynna była nadal wystawa ruchoma p. n. „Pradzieje Pomorza“, która w ciągu 74 dni wystawowych w czasie od 6 marca do 11 czerwca odwiedziła 17 miast na terenie województwa bydgoskiego i gdańskiego, pokonując ogółem ok. 1000 km drogi.

W niespełna 3 miesiące po zakończeniu objazdu wspomnianej wyżej wystawy 2 września uruchomiono nową, trzecią już z kolei, wystawę objazdową, pn. „Sztuka w pierwszych formacjach rozwoju społecznego“. Opracował ją również dr Bogdan Kostrzewski, a wykonał według własnego projektu art. mal. Józef Skoracki. Składa się na nią 20 większych i 12 mniejszych plansz, o rozmiarach 116×135 cm i 116×50 cm oraz 8 gablot. Na planszach przedstawiono przy pomocy fotografii i kompozycji graficznych cenniejsze dzieła sztuki społeczeństw pierwotnych w Europie, poczynając od najstarszych jej przejawów, aż do wczesnego średniowiecza. Zagadnienie to ujęto na tle podłoża społeczno-gospodarczego, które podkreślono podziałem na 5 zasadniczych formacji

ustrojowych, objaśnionych krótkimi tekstami. Ponadto plansze uzupełniono kilku mapkami, mającymi zorientować widza w rozmieszczeniu geograficznym przedstawionych wytworów kulturowych. W gablotkach umieszczono ok. 40 oryginalnych zabytków i kilka kopii. Całość, odznaczająca się znaczną przejrzystością, podana została w bardzo estetycznej szacie graficznej. Na uwagę zasługuje fakt, że wszystkie prace rzemieślnicze przy tej wystawie wykonano we własnych pracowniach Muzeum. W ciągu 93 dni wystawowych w czasie od 2 września do 19 grudnia wystawa odwiedziła 16 miast położonych na terenie Polski północnej i środkowej, odbywając w sumie trasę ok. 1550 km długości. W odróżnieniu od poprzednio wspomnianej wystawy, którą przewożono własnym samochodem ciężarowym, przy przenoszeniu tej wystawy posługiwano się środkami transportowymi, które stawiała do dyspozycji Państwowa Komunikacja Samochodowa.

Na obu wystawach służbę społeczno-oświatową pełniła kierowniczką Halina Kubiakowa. Ponadto dla wystawy „Sztuka w pierwszych formacjach rozwoju społecznego“ wydało Muzeum specjalny przewodnik o objętości 32 stron druku. Obie wystawy cieszyły się znacznym zainteresowaniem. Na pierwszej z nich przeciętna dzienna frekwencja wynosiła 887 osób, na drugiej zaś 1033 osoby, tj. o 74 osoby więcej niż w roku ubiegłym. Ogółem oglądało je ok. 162.000 zwiedzających, w ciągu 167 dni wystawowych (w r. 1948—49 wystawy objazdowe oglądało ok. 160.000 zwiedzających w ciągu 258 dni²¹⁾). Cyfra ta jest nowym, niewątpliwym sukcesem Muzeum w dziedzinie upowszechniania wiedzy o pradziejach wśród szerokich mas społeczeństwa.

Niezależnie od tego pracownicy Muzeum prowadzili również szeroką działalność oświatową poprzez pogadanki w terenie z okazji badań wykopaliskowych, wykłady, artykuły popularne w prasie, notatki i informacje o nowych odkryciach archeologicznych na łamach „Z otchłani wieków“ i innych periodyków oraz w radio.

W końcu trzeba wspomnieć, że kilku pracowników Muzeum brało udział w okresie sprawozdawczym w kursach ideologicznych, organizowanych przez Ministerstwo Kultury i Sztuki w Nieborowie i w Szklarskiej Porębie (Wiktor Bromski, Józef Judziński, mgr Leon Jan Łuka i Bożena Zielińska). Wyrazem działalności społecznej pracowników było także Koło Zakładowe Społecznego Fundu-

¹⁹⁾ Por. Sprawozdanie z działalności Muzeum w latach 1945—1949 w tomie I na str. 230 „Fontes Praehistorici“.

²⁰⁾ Należy jednak wspomnieć, że Muzeum współpracowało czynnie z Wydziałem Kultury i Sztuki ówczesnego Zarządu Miejskiego m. Poznania w zorganizowaniu wystawy okresowej pn. „Stary Poznań“, którą otwarto w maju 1950 r. w Salonie Biura Wystaw Artystycznych.

²¹⁾ „Fontes Praehistorici“, str. 231.

Frekwencja zwiedzających wystawy objazdowe Muzeum w r. 1950

L. p.	Rodzaj i nazwa wystawy	Miejscowość	Czas trwania		Ogólna liczba wystawo-dni	Liczba zwiedzających				
			od	do		Ogółem	w tym uczestnicy wycieczek			
							z miasta	ze wsi	z miasta	ze wsi
1	2	3	4	5	6	7	8	9	10	11
1	Wystawa popularno-naukowa pt. „Pradzieje Pomorza”	Lipno	6. 3.	9. 3.	4	4.124				
2		Brodnica	11. 3.	14. 3.	4	2.482				
3		Nowe Miasto	16. 3.	19. 3.	4	2.886				
4		Kwidzyń	21. 3.	24. 3.	4	4.486				
5		Sztum	26. 3.	30. 3.	5	2.034				
6		Malborg	1. 5.	5. 4.	6	4.367				
7		Elbląg	13. 4.	17. 4.	5	8.424				
8		Kartuzy	19. 4.	23. 4.	5	2.386				
9		Kościerzyna	25. 4.	28. 4.	4	2.937				
10		Starogard	30. 4.	3. 5.	4	3.061				
11		Świecie	5. 5.	8. 5.	4	2.875				
12		Chełmno	10. 5.	14. 5.	5	4.095				
13		Sępólno	16. 5.	19. 5.	4	2.394				
14		Wyrzysk	21. 5.	24. 5.	4	4.707				
15		Nakło	25. 5.	—	1	1.454				
16		Szubin	31. 5.	4. 6.	5	2.737				
17		Aleksandrów	6. 6.	11. 6.	6	10.237				
					74	65.686				
1	Wystawa popularno-naukowa pt. „Sztuka w pierwszych formacjach rozwoju społecznego”	Gniezno	2. 9.	6. 9.	5	2.768	896	—	31	—
2		Inowrocław	7. 9.	11. 9.	5	3.218	1.176	—	—	—
3		Bydgoszcz	13. 9.	20. 9.	8	6.923	3.635	—	225	—
4		Grudziądz	23. 9.	26. 9.	4	2.840	502	—	—	—
5		Tezew	27. 9.	30. 9.	4	7.826	1.318	—	—	—
6		Gdańsk	3. 10.	8. 10.	6	5.922	1.367	—	40	—
7		Olsztyn	11. 10.	16. 10.	6	5.123	752	150	161	—
8		Toruń	18. 10.	22. 10.	5	5.090	1.202	100	65	—
9		Włocławek	24. 10.	27. 10.	4	4.359	2.403	54	158	—
10		Łęczyca	29. 10.	1. 11.	4	2.174	553	—	10	—
11		Łódź	3. 11.	12. 11.	10	12.323	1.861	34	424	40
12		Radom	14. 11.	20. 11.	7	5.730	1.776	—	—	—
13		Kielce	22. 11.	26. 11.	5	5.228	818	—	150	—
14		Częstochowa	28. 11.	4. 12.	7	8.349	2.028	—	34	—
15		Wieluń	6. 12.	10. 12.	5	6.611	1.238	—	18	—
16		Kalisz	12. 12.	19. 12.	8	11.629	3.608	313	366	—
					93	96.113	25.133	631	1.682	40
Ogółem					167	161.799				

szu Odbudowy Stolicy, związane w r. 1950 z inicjatywy Wiktora Bromskiego.

Całokształtem działalności Muzeum w tym zakresie kierował dr Bogdan Kostrzewski.

7. Działalność wydawnicza.

W ramach działalności wydawniczej Muzeum wydało w r. 1950: rocznik XIX dwumiesięcznika „Z otchłani wieków”, tom I nowo założonego rocznika naukowego pn. „Fontes Praehistorici” oraz wspomniany już

wyżej przewodnik po wystawie „Sztuka w pierwszych formacjach rozwoju społecznego”.

Rocznik XIX (1950) „Z otchłani wieków” składa się z 6 zeszytów o przeciętnej objętości 2 arkuszy druku, czyli razem 192 strony. Ponadto dla ostatnich dwóch roczników wydano z końcem 1950 r. spis treści i skrowidz miejscowości. Trzy spośród wymienionych zeszytów, o charakterze regionalnym, opracowane zostały z materiałów nadesła-

nych przez archeologiczne ośrodki badawcze w Krakowie, w Łodzi i we Wrocławiu, a jeden zeszyt poświęcono jubileuszowi 30-lecia istnienia Polskiego Towarzystwa Prehistorycznego. Ogółem cały rocznik XIX zawiera 35 artykułów o różnorodnej treści, w większości dostosowanej do poziomu przeciętnego czytelnika, oraz bogaty dział informacyjny. Redakcją „Z otchłani wieków“ zajmował się dr Bogdan Kostrzewski.

Tom I rocznika naukowego „Fontes Praehistorici“ zawiera 29 i 1/4 arkusza druku, tj. 234 strony. Na treść jego składa się: praca mgr Leona Jana Łuki pt.: Cmentarzysko kultury łużyckiej w Czarnkowie z IV—V okresu epoki brązu, wykaz nabytków Muzeum w latach 1945—1949 oraz sprawozdanie z działalności Muzeum w wyż. wspomn. okresie. Całość bogato ilustrowaną 90 ilustracjami w tekście i 8 tablicami, poprzedzono krótkim wstępem od redakcji. Redakcja „Fontes“ spoczywała w rękach prof. J. Kostrzewskiego.

Przewodnik po wystawie „Sztuka w pierwszych formacjach rozwoju społecznego“ opracowany przez dra Bogdana Kostrzewskiego i wydany w nakładzie 5.000 egzemplarzy, zawiera na 2 arkuszach druku zwięzły opis wystawy, ilustrowany 20 rycinami i uzupełniony wykazem ważniejszej literatury zagadnienia. Na uwagę zasługuje piękna trójbarwna okładka, wykonana według projektu art. mal. Józefa Skorackiego.

BOGDAN KOSTRZEWSKI

RAPPORT SUR L'ACTIVITÉ DU MUSÉE ARCHÉOLOGIQUE DE POZNAŃ EN 1950

Résumé

Le 1-er janvier 1950 le Musée Archéologique de Poznań fut subordonné directement au Ministère de la Culture et des Beaux Arts et acquit ainsi des droits d'institution autonome. La direction reposait entre les mains du prof. Józef Kostrzewski. Grâce aux nouveaux subsides largement octroyés on avait pu presque doubler le personnel, dont le nombre fort restreint jusque là avait souvent entravé le plein développement du Musée. Son activité se manifesta surtout à travers ses diverses sections: l'exposition permanente et deux expositions ambulantes, les magasins scientifiques et la bibliothèque et enfin les ateliers scientifiques, et techniques.

Il nous convient de mentionner en premier lieu les vastes collections du Musée, qui

grâce à l'acquisition de locaux nouveaux et à l'étroite collaboration de tout le personnel, avaient pu être convenablement rangées et systématiquement classées d'après les diverses périodes chronologiques. L'inventaire des collections s'est enrichi de 768 positions, ce qui présente incontestablement le plus haut chiffre d'objets agglomérés jusqu'ici au cours d'une seule année. Ce sont pour la plupart des trouvailles provenant des fouilles opérées par le Musée et complétées par des objets offerts en don ou en dépôt. Les nouvelles acquisitions s'évaluent en riche gamme chronologique depuis la dernière phase du paléolithique jusqu'à la période protohistorique. Le catalogue des fiches fut complété simultanément. Soulignons ici que les collections du Musée avaient été l'objet d'études scientifiques non seulement d'archéologues polonais, mais aussi de savants étrangers, notamment d'éminents visiteurs venus à Poznań de la Roumanie et surtout de la Tchécoslovaquie.

Grâce à l'organisation d'une chaîne d'échanges très étendue avec des institutions scientifiques tant polonaises qu'étrangères, la bibliothèque s'est vue agrandie de 250 nouveaux volumes, portant le nombre total à 6.813, y compris les périodiques et les tirages à part. Le cabinet de lecture nota une fréquentation de 40 personnes par mois en moyenne, affluant de toutes les contrées de la Pologne, sans y compter les étudiants et le personnel du Musée.

Les ateliers organisés déjà au cours des années précédentes, continuèrent à servir le Musée dans tous ses divers domaines. Les uns étaient étroitement liés à l'activité scientifique et investigatoire du Musée (atelier des reconstructions, de la conservation, des dessinateurs et laboratoire photographique), les autres s'occupaient tout particulièrement du complètement et de l'entretien du mobilier, des salles d'exposition et des locaux du Musée (atelier de menuiserie, de serrurerie et de peinture). Par les mains expertes des reconstituteurs et des conservateurs avaient passé environ 600 objets, provenant des fouilles dernièrement élaborées. On exécuta des copies d'objets en céramique et en métal, destinés aux besoins des expositions propres ou commandées par l'un des musées du pays. Parallèlement furent entrepris des essais fort réussis de remplacer certaines matières de conservation réglementées, employées au procès électrolytique (p. ex. le soude caustique) par d'autres accessibles sans difficulté et à meilleur marché. Le labora-

toire photographique peut se vanter de l'acquisition de toute une série de divers appareils fort précieux. Les ateliers des artisans avaient fourni aux expositions et aux locaux du Musée des meubles, des vitrines, des planches et veillé à un entretien convenable du mobilier.

Comme aux années précédentes l'activité scientifique et investigatoire du Musée se manifesta surtout dans les explorations archéologiques entreprises dans le terrain: recherches de la surface, menées à peu de frais, mais livrant un matériel précieux pour l'étude des établissements protohistoriques; fouilles systématiques, entreprises sur des lieux fixés d'avance; action de sauvetage, portée aux monuments archéologiques découverts par hasard ou menacés de ruine. Les premières avaient été menées dans 50 localités de 19 districts; les fouilles systématiques s'étaient concentrées sur: un tertre de la 2^e période de l'âge du bronze (Grabonóg), sur un village de pêcheurs de la civilisation „lusacienne“ (Żędowo), sur un cimetière de la civilisation vénédienne (Młodzikowo) et sur une station caractéristique par ses 6 couches archéologiques datant depuis l'âge du bronze tardif jusqu'au La Tène tardif (Pilat); l'action de sauvetage fut portée surtout à des cimetières et à des tombes, découverts au hasard des travaux de champs ou de construction. On expédia en tout 13 équipes de sauvetage. Ajoutons enfin l'apport scientifique du Musée aux travaux d'exploration menés par la Direction de l'Investigation des Débuts de l'Etat Polonais, notamment en ce qui concerne les recherches sur l'enceinte fortifiée protohistorique de Giecz et les publications très intéressantes qui s'en suivirent.

Le Musée Archéologique de Poznań eut en 1950 une part considérable dans la propa-

gation de la science, s'étant manifestée par les expositions, les cours publics, la presse quotidienne, la radio etc.

L'exposition permanente ne subit pas de modifications notables, mais elle commença, grâce à l'innovation des entrées gratis et de l'ouverture des salles également les après-midi deux fois par semaine, à attirer les grandes masses des visiteurs, surtout adultes, portant leur nombre à un chiffre jamais atteint jusque là ou cours du cinquième d'après guerre.

Les subsides spéciaux mis à la disposition du Musée par le Ministère de la Culture avaient permis l'engagement d'un personnel stable au service des expositions ambulantes. Celles-ci ont joui d'un succès considérable, surtout par leurs thèmes heureusement choisis: la première représentait la „Préhistoire de la Poméranie“ et la seconde, montée en Septembre 1950, était consacrée à „L'Art préhistorique“. Conçue d'après le projet du Dr. Bogdan Kostrzewski, cette dernière fut exécutée entièrement par le personnel et dans les ateliers du Musée. L'ensemble sobre des détails graphiques et décoratifs ainsi que les accessoires d'étalage choisis avec soin avaient fait de ces expositions une attraction recherchée partout où elles s'arrêtèrent. Elles avaient vu défiler au cours de 167 jours 161.800 visiteurs en 33 villes et localités du nord, du centre et du sud de la Pologne.

Reste un dernier mot à dire sur les publications du Musée. Elles avaient pu maintenir les lignes générales du programme tracé: les „Fontes Praehistorici“ voient apparaître leur 1^{er} volume, la revue „Z Otchłani Wieków“ ses 6 cahiers successifs. Un guide spécial illustré accompagna l'exposition ambulante sur „L'Art préhistorique.“