

Andrzej Prinke

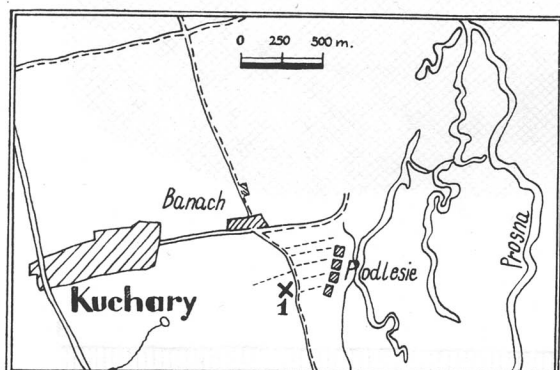
Sprawozdanie z ratowniczych badań wykopaliskowych na cmentarzystwu ludności kultury pomorskiej w Kucharach, pow. Pleszew

Report on rescue excavations in a cemetery of the Pommeranian Culture at Kuchary, district of Pleszew

Bericht über die Rettungsgrabungen in einem Gräberfeld der Pommerschen Kultur in Kuchary, Kreis Pleszew

Stanowisko zostało odkryte w roku 1961 przez M. Kobusiewicza i W. Śmigielskiego. Leży ono na pd.-wsch. skraju wsi (tzw. Podlesie, ryc. 1), na drugiej terasie Proсны, w pobliżu jej załomu. Przyczyną podjęcia badań ratowniczych było postępujące niszczenie cmentarzystwa przez piąsnicę, założoną w jego bezpośrednim sąsiedztwie jeszcze w XIX w. Powierzchnia wyeksploatowanej części piąsnicy wynosiła ok. 1 ha. Według relacji jej użytkowników, groby napotymano na większości tego obszaru.

sobą szczegółami konstrukcyjnymi (np. obecność lub brak obstawy kamiennej czy bruku kamiennego nad grobem, popielnica ustawiona na płaskim kamieniu bądź na odtłuczonym dnie innego naczynia, popielnica przykryta miską). W dwóch grobach wystąpiło zjawisko obsypywania popielnicy szczątkami stosu,

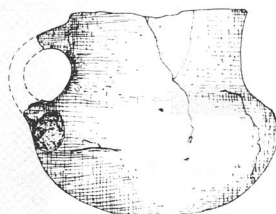


Ryc. 1. Kuchary, pow. Pleszew, stan. 1. Położenie cmentarzystwa

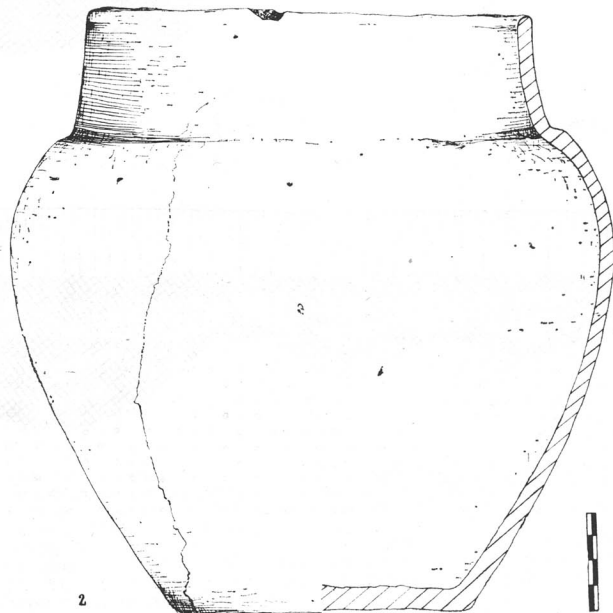
Fig. 1. Kuchary, district of Pleszew, site 1. Situation of the cemetery

Abb. 1. Kuchary, district of Pleszew, Fundstelle 1. Lage des Gräberfeldes

Badania ratownicze, prowadzone przez autora z ramienia Wojewódzkiego Konserwatora Zabytków Archeologicznych w Poznaniu, trwały od 3 do 26 czerwca 1971 roku. Ich rezultatem było odkrycie 19 grobów oraz dwóch skupisk fragmentów ceramiki, pozabawionych szczątków kostnych (zniszczone groby symboliczne?). Na cmentarzystwie zaobserwowano duże zróżnicowanie obrządku pogrzebowego, zarówno ze względu na konstrukcję grobów, jak również na ich wyposażenie. Wyróżniono 9 grobów popielnicowych, 7 jamowych oraz pojedynczy grób podkloszowy. Dwa pozostałe obiekty nie dadzą się sklasyfikować z uwagi na zły stan zachowania. Również obiekty w ramach jednej grupy różnią się między



1



2

Ryc. 2. Kuchary, pow. Pleszew, stan. 1. Kubek gliniany z grobu nr 12 (1) i popielnica, pochodząca z odkrycia przypadkowego (2)

Fig. 2. Kuchary, district of Pleszew, site 1. Clay tumbler from grave Nr. 12 (1), cinerary vase accidentally discovered (2)

Abb. 2. Kuchary, Kreis Pleszew, Fundstelle 1. Tonbecher aus Grab Nr. 12 (1), Urne, zufällig entdeckt (2)

a w trzech obiektach kości znajdowały się zarówno w popielnicy, jak i poza nią. Inne naczynia odkryte na cmentarzysku, to miski (6 egz.) i niewielkie przystawki (5 egz.). Ubogie wyposażenie pochówków uzupełniały przedmioty z brązu (szpila, sprzączka, guz i 2 pincety) oraz 2 kółka żelazne, silnie zniszczony paciorek szklany, kółko kościane i półkulisty guz rogowy.

Pięć najlepiej zachowanych popielnic przekazano wraz z nienaruszoną zawartością do Zakładu Antropologii Uniwersytetu im. Adama Mickiewicza w Poznaniu, gdzie przeprowadzono ich eksplorację, połączoną z analizą szczątków kostnych. Ekspertyza antropologiczna pozwoliła ustalić wiek i płeć zmarłych oraz sposób ułożenia kości w popielnicach¹. W oparciu o czterostopniową klasyfikację porządku anatomicznego w popielnicach wg J. Gładkowskiej-Rzezyckiej², w zbadanych naczyniach z Kuchar stwierdzono występowanie układu drugiego stopnia („w

przybliżeniu w porządku anatomicznym”). Szczególnie cennym rezultatem badań antropologicznych było wyodrębnienie grobu nr 7 jako pochówku zwierzęcego, ze względu na zawartość popielnicy, złożoną wyłącznie ze spalonych kości niskorosłego konia i młodej kozy lub owcy³. Jest to pierwszy tego rodzaju pochówek z obrębu kultury pomorskiej. Mógł on być uchwycony jedynie w drodze analizy specjalistycznej, gdyż zarówno konstrukcja grobu, jego wyposażenie, jak i wygląd zewnętrzny szczątków kostnych nie różnił się od innych grobów na badanym cmentarzu. Bez szczegółowych studiów trudno dać jednoznacznie interpretację tego zjawiska. Wydaje się, że chodzi tu o szczególną odmianę grobu symbolicznego, bądź o pierwszy ślad kultu zwierząt w kulturze pomorskiej.

Wszystkie odkryte obiekty skupiały się na obszarze 25×8 m. Stanowią one północny skraj rozległego, obecnie całkowicie już zniszczonego cmentarzyska. Na podstawie uzyskanych materiałów zabytkowych należy je datować na wczesny i środkowy podokres lateński epoki żelaza.

¹ M. Heneberg, *Problem układu anatomicznego w grobach popielnicowych na przykładzie cmentarzyska w Kucharach, pow. Pleszew*, [w:] *Materiały ze Sympozjum „Metody, wyniki i konsekwencje badań kości z grobów ciałopalnych. Poznań, 25 III 1972”* (w druku).

² J. Gładkowska-Rzezycka, *Anatomiczny układ szczątków kostnych w popielnicach ciałopalnych*, „*Pomorania Antiqua*”, t. 3 : 1971, s. 107.

³ S. Godynicki, A. Prinke, *Ciałopalny grób zwierzęcy kultury pomorskiej z Kuchar, pow. Pleszew*, [w:] *Materiały ze Sympozjum... op. cit.*

