

## RATOWNICZE PRACE WYKOPALISKOWE W PRZYSIECE STAREJ, POW. KOŚCIAN

Rescue excavations at Przysieka Stara, district of Kościan

Archäologische Rettungsarbeiten in Przysieka Stara, Kreis Kościan

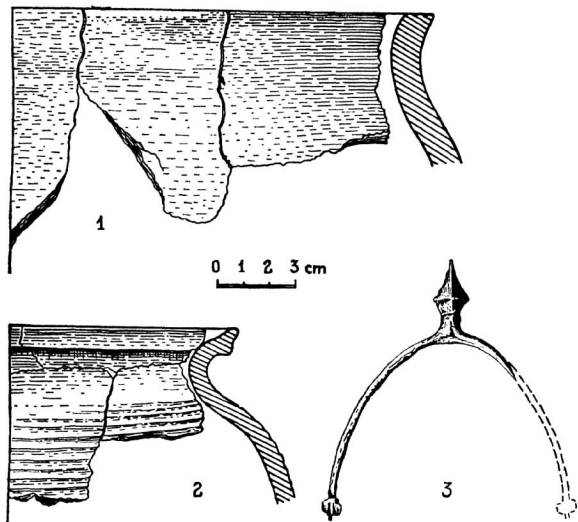
W okresie od 11 sierpnia do 26 września 1970 r. w Przysiece Starej, pow. Kościan prowadzono ratownicze badania wykopaliskowe, finansowane przez Wojewódzkiego Konserwatora d/s Zabytków Archeologicznych w Poznaniu. Bezpośrednim powodem rozpoczęcia badań było odkrycie czterech ciałopalnych grobów popielnicowych z inwentarzem typowym dla kultury łużyckiej<sup>1</sup>. Badane stanowisko, oznaczone numerem 4, leży pomiędzy drogą polną z Przysieki Starej do Starego Bojanowa, a linią kolejową Poznań—Leszno, na terenie budowy Fabryki Materiałów Budowlanych „Przysieka Stara”. Poprzednio na tym terenie znajdowały się pola uprawne.

W wyniku przeprowadzonych badań odkryto cztery dalsze groby wchodzące w skład cmentarzyska ludności kultury łużyckiej oraz rozległą osadę wczesnośredniowieczną, złożoną z 41 jam. Spośród ogólniej

liczby ośmiu grobów ciałopalnych z tego stanowiska, dwa posiadały obwarowanie z kamieni polnych, natomiast dwa inne usytuowane były na poziomie bruku kamiennego o wymiarach 3×6 m. Jeden z obiektów miał charakter grobu symbolicznego, nie zawierał bowiem szczątków kostnych. Prócz popielnic i nielicznych przystawek, w dwóch grobach odkryto po jednej krótkiej i grubej szpili żelaznej, co pozwala określić wiek tej grupy obiektów na okres halsztacki epoki żelaza. Opisywane groby wystąpiły w znacznym rozproszeniu (do 100 m pomiędzy poszczególnymi obiektami). Z uwagi na fakt, że kilkaset metrów dalej w kierunku pld.-zach. znajdowało się bogate cmentarzysko ludności kultury łużyckiej z IV i V okresu epoki brązu (Bruszczewo, pow. Kościan, stan. 12), należy przypuszczać, że wspomniane groby stanowią najmlodsza, peryferyczną część tego cmentarzyska.

Znacznie liczniejsze są materiały wczesnośredniowieczne, które zalegały w 41 jamach i 3 skupiskach.

<sup>1</sup> Por.: St. Jasnosz, *Cmentarzysko z końca epoki brązu i początku epoki żelaza w miejscowości Przysieka Stara, pow. Kościan, stan. 4*, w niniejszym tomie, s. 208.



Ryc. 1. Przysieka Stara, pow. Kościan, stan. 4; 1) fragment naczyńia obtaczanego przykrawędzie (jama 12); 2) fragment naczyńia obtaczanego całkowicie (jama 10); 3) ostroga żelazna (jama 17 A)

Fig. 1. Przysieka Stara, district of Kościan, site Nr. 4; 1 — Fragment of a vessel with its rim turned on the potter's wheel (pit 12); 2 — Fragment of a vessel completely turned on the potter's wheel (pit 10); 3 — iron spur (pit 17 A)

Abb. 1. Przysieka Stara, Kr. Kościan, Fundstelle Nr. 4; 1 — Gefäß am Rande auf der Drehscheibe gearbeitet (Grube 12); 2 — Gefäß gänzlich auf der Drehscheibe hergestellt (Grube 10); 3 — Eisensporn (Grube 17 A)

Ze względu na zaawansowany stan ziemnych prac budowlanych w momencie rozpoczęcia wykopalisk, większość jam pozbawiona już była górnych partii i nakrywającego je humusu. Wymiary największego ze zbadanych obiektów wynosiły 2,80×3,20 m, długość pozostałych rzadko przekraczała 2 m. Jamy występowały na obszarze około 150×250 m, tworząc kilka skupisk. Ponadto natrafiono na trzy skupienia materiału ceramicznego, będące zapewne fragmentami warstwy kulturowej, zachowywanymi po zniwelowaniu terenu.

Na podstawie wstępnej analizy, całość materiału

ceramicznego podzielić można na dwie grupy. Pierwszą stanowią fragmenty naczyń obtaczanych jedynie przy krawędzi, o brzegu prostym (ryc. 1, 1) lub lekko wychylonym na zewnątrz, bez ornamentu. W skład drugiej grupy wchodzi fragmenty naczyń całkowicie obtaczanych, silnie profilowanych (ryc. 1, 2), czasem zdobionych ornamentem falistym lub nakłuwanym. Obie grupy znalezisk mają swoje analogie w grupach B i D, wyróżnionych na obszarze dorzecza środkowej i górnej Obry przez Z. Hilczerównę<sup>2</sup>. W oparciu o ten podział można w przybliżeniu określić chronologię omawianego materiału na wiek VIII (ceramika obtaczana przy krawędzi) i XI (ceramika całkowicie obtaczana).

Wśród licznych zabytków metalowych, na szczególną uwagę zasługują dwie ostrogi z zaczepami płytkowymi, półokrągłym kabłąkiem i dwupiramidalnym kolcem (ryc. 1, 3), należące do typu II odmiany 3 wg Z. Hilczerówny<sup>3</sup>. Ich wiek, określony na 2 połowę XI i 1 połowę XII w.<sup>4</sup>, wiąże je z naczyniami całkowicie obtaczanymi, co potwierdzone zostało współwystępowaniem obu grup źródeł w tych samych jamach. Walory wyznacznika chronologicznego posiada również brązowy kabłączek skroniowy typu III wg K. Musianowicz<sup>5</sup>, datowany na X-XIII w.<sup>6</sup> Poza tym uzyskano szereg innych przedmiotów metalowych: sztylet, 13 noży, w tym okaz z kółkiem przy końcu rękojeści, 3 krzesiwka, nożyce, rylec i klucz. Z jamy 33 wydobyto dolny kamień żarnowy (tzw. „leżak”), który spoczywał tam „in situ” z całkowicie zachowaną obudową z kamieni polnych, spojonych gliną. Skupisko 1 zawierało natomiast kilkaset kawałków żużla z dużą zawartością żelaza, co nasuwa przypuszczenie o miejscowej produkcji metalurgicznej.

<sup>2</sup> Z. Hilczerówna, *Dorzecze górnej i środkowej Obry od VI do początków XI wieku*, Wrocław—Warszawa—Kraków 1967, s. 78—86 i 123—139.

<sup>3</sup> Z. Hilczerówna, *Ostrogi polskie z X—XIII wieku*, Poznań 1956, s. 49—52.

<sup>4</sup> Tamże, s. 52.

<sup>5</sup> K. Musianowicz, *Kabłączki skroniowe — próba typologii i chronologii*, „Światowit”, t. 20: 1948—1949, s. 132.

<sup>6</sup> Tamże, s. 202.